

Projekt

czasowej organizacji ruchu

*dla oznakowania robót na czas budowy Obwodnicy Metropolii Trójmiejskiej.
Zadanie 1: węzeł Chwaszczyno (bez węzła) - węzeł Żukowo (bez węzła)
– oznakowanie robót w ciągu ulicy Armii Krajowej (DG157020G) w Żukowie*

Projekt nr OMT.1/03.3/22

PROJEKTANT:
Grzegorz Graban

Gdańsk, grudzień 2022

UZGODNIENIA I ZATWIERDZENIA

*Projekt nr OMT.1/03.3/22
oznakowanie czasowe*

ZAWARTOŚĆ OPRACOWANIA:

I. CZĘŚĆ OPISOWA

1. Opis organizacji ruchu.

II. CZĘŚĆ RYSUNKOWA

1. Mapa sytuacji.
2. Rysunki nr 1 – schemat czasowego oznakowania robót w ciągu drogi gminnej nr 157020G (ul.Arмии Krajowej).

OPIS ORGANIZACJI RUCHU

I. PODSTAWA

Projekt organizacji ruchu wykonano na podstawie:

- Ustawy Prawo o Ruchu drogowym z dnia 20 czerwca 1997 (Dz.U.2012.1137 z późniejszymi zmianami),
- *Rozporządzenie Ministra Infrastruktury z dnia 23 września 2003r. w sprawie szczegółowych warunków zarządzania ruchem na drogach oraz wykonywania nadzoru nad tym zarządzeniem* (Dz. U. Nr 177 poz. 1729)
- Załączniki 1, 2, 3, 4 do *Rozporządzenia Ministra Infrastruktury z dnia 3 lipca 2003 r. w sprawie szczegółowych warunków technicznych dla znaków i sygnałów drogowych oraz urządzeń bezpieczeństwa ruchu drogowego i warunków ich umieszczania na drogach* (Dz. U. Nr 220 z dnia 23 grudnia 2003 r. poz. 2181)
- *Zarządzenie nr 52 Generalnego Dyrektora Dróg Krajowych i Autostrad z dnia 23.12.2020 w sprawie typowych schematów oznakowania robót oraz pomiarów diagnostycznych prowadzonych w pasie drogowym.*

II. CEL

Celem wprowadzenia zmian w organizacji ruchu drogowego jest oznakowanie robót w ramach realizacji zadania: Budowa Obwodnicy Metropolii Trójmiejskiej, zadanie 1: węzeł Chwaszczyno (bez węzła) - węzeł Żukowo (bez węzła).

III. STAN ISTNIEJĄCY

Cała inwestycja zlokalizowana jest w województwie pomorskim w powiecie kartuskim, na obszarze gminy Żukowo.

Droga gminna 157020G (ul.Arмии Krajowej) – droga bitumiczna o szerokości 5,8m z gruntowym pobocznymi, i ciągiem pieszo-rowerowym z kostki betonowej o szerokości 3,8m

IV. CHARAKTERYSTYKA RUCHU I OPIS ZAGROZEŃ

Natężenie ruch – brak danych.

Droga łącząca msc. Żukowo z Pępovem i Baninem. Ruch głównie obsługujący mieszkańców.

Prace prowadzone w ramach tego projektu nie będą powodować innych zagrożeń w ruchu niż te występujące przy obecnym stanie.

Wśród możliwych zagrożeń są:

- potrącenie pieszego (pracownika Wykonawcy lub osoby trzeciej).
- zderzenie z pojazdem

V. STAN PROJEKTOWANY

W ramach budowy Obwodnicy Metropolii Trójmiejskiej, zadanie 2 przewiduje się wykonanie w szczególności następujących zasadniczych robót budowlanych:

- budowę dwujezdniowego odcinka drogi ekspresowej o długości około 16,2 km
- budowę węzła drogowego „Miszewo”
- budowę obwodu utrzymania drogi OD „Miszewo”
- budowę dróg lokalnych, dojazdowych i zjazdów z tych dróg do obsługi terenu przyległego do drogi ekspresowej
- budowę wiaduktów drogowych w miejscach krzyżowania się drogi ekspresowej z innymi drogami publicznymi
- budowę mostów nad rzekami,
- budowę przejazdów awaryjnych oraz wjazdów awaryjnych na drogę ekspresową,
- budowę przejść dla zwierząt,
- budowę i przebudowę sieci wodociągowej,
- budowę i przebudowę sieci sanitarnej,
- budowę i przebudowę kanalizacji deszczowej,
- budowę i przebudowę sieci elektroenergetycznych niskiego, średniego i najwyższego napięcia,
- budowa oświetlenia drogowego,
- budowa i przebudowa sieci telekomunikacyjnych,
- przebudowa urządzeń melioracyjnych,
- nasadzenia zieleni,
- budowę ekranów akustycznych,
- budowę zbiorników retencyjnych,
- budowę urządzeń organizacji i bezpieczeństwa ruchu,
- budowę ogrodzenia.

Droga ekspresowa

Na przedmiotowym odcinku droga OMT będzie mieć następujące parametry techniczne:

- klasa techniczna - S (ekspresowa)
- prędkość projektowa - V_p – 120 km/h
- kategoria ruchu - KR6 (nawierzchnia podatna)
- obciążenie - 115 kN/oś
- skrajnia pionowa - 5,00 m
- jezdnie - 2 jezdnie, każda po 2 pasy ruchu
- szerokość jezdni - 7,00 m
- pas ruchu - 3,5 m
- pas awaryjny - 2,50 m

- pobocze gruntowe - 2x0,75 m lub większa jeżeli zachodzi potrzeba lokalizacji urządzeń BRD oraz ochrony środowiska
- pochylenie poprzeczne jezdni - 2,5%
- pas dzielący wraz z opaskami - min. 12,00 m (rezerwa pod 3 pasy ruchu).
- Opaski - 0,5 m

Istniejące drogi poprzeczne, które powinny zachować ciągłość na przecięciu z drogą ekspresową zostaną rozwiązane przy wykorzystaniu projektowanych obiektów inżynierskich. Zakres rozbiórki i budowy dróg mieści się w liniach rozgraniczających drogi ekspresowej i liniach czasowego zajęcia na czas robót.

W ramach inwestycji przewidziano budowę dróg dojazdowych w większości o nawierzchni bitumicznej. W miejscach przejść dla zwierząt drogi dojazdowe mają nawierzchnię z mieszanki kruszyw.

Przewidziano budowę zjazdów do działek ewidencyjnych, które na skutek dokonanego podziału nie posiadają dostępu do drogi publicznej, a w stanie pierwotnym posiadały zjazd z drogi.

W miejscach gdzie z uwagi na ukształtowanie terenu dojazd od urządzeń utwardzonym terenem na potrzeby utrzymania był utrudniony zaprojektowano drogi zapewniające dojazd do tych urządzeń prowadzące z istniejącej lub projektowanej sieci dróg.

VI. OPIS ZMIAN W ORGANIZACJI RUCHU

W ramach planowanych prac przewiduje się budowę podpór wiaduktu WS-13.

W tym celu wprowadza się zawężenie na jezdni oraz w ciągu pieszo-rowerowym.

Dla ruchu pieszych i rowerów pozostawiony będzie ciąg pieszo-rowerowy o szerokości 1,5m.

Jezdnie zostanie zawężona do szerokości 5,5m (dwa pasy po 2,75m).

Warunki techniczne oznakowania

- Znaki pionowe istniejące, kolidujące z tymczasowym oznakowaniem zostaną zasłonięte lub obrócone na czas obowiązywania tymczasowej organizacji ruchu.
- Zabezpieczenie i oznakowanie robót musi być dostosowane do utrudnień na drodze, a także zapewnić bezpieczeństwo uczestnikom ruchu oraz osobom wykonującym prace.
- Urządzenia bezpieczeństwa ruchu użyte do zabezpieczenia i oznakowania miejsca robót na drodze powinny być dobrze widoczne zarówno w dzień, jak i w nocy oraz utrzymane w należyтым stanie przez okres trwania robót.
- Konstrukcja stojaków użytych do mocowania urządzeń bezpieczeństwa ruchu muszą zapewniać ich stabilność.
- Wykonawca robót zapewni nadzór nad znakami i urządzeniami zabezpieczającymi, a w przypadku ich zniszczenia natychmiast wymieni i uzupełni.
- Tarcze znaków powinny być montowane do słupków w sposób wykluczający obrót tarczy wokół słupka.
- Osoby wykonujące czynności związane z robotami w pasie drogowym powinny być ubrane w odzież ostrzegawczą o barwie pomarańczowej lub żółtej, wyposażonej w elementy odblaskowe o barwie żółtej lub pomarańczowej.

- Ręczne kierowanie ruchem winno być przeprowadzone przez osoby przeszkolone w tym zakresie posiadające aktualne zaświadczenie o ukończeniu takiego szkolenia
- Pojazdy wykonujące czynności na drodze muszą wysyłać światło ostrzegawcze barwy pomarańczowej.
- Dbłość o stan techniczny tych urządzeń oraz znaków należy do obowiązków Wykonawcy robót.
- Po zakończeniu prac na odcinku wyłączonym z ruchu Wykonawca pozostawi pas drogowy w stanie umożliwiającym poruszanie się pojazdów i pieszych.

Szczegóły organizacji przedstawiają załączone rysunki.

VII. OZNAKOWANIE

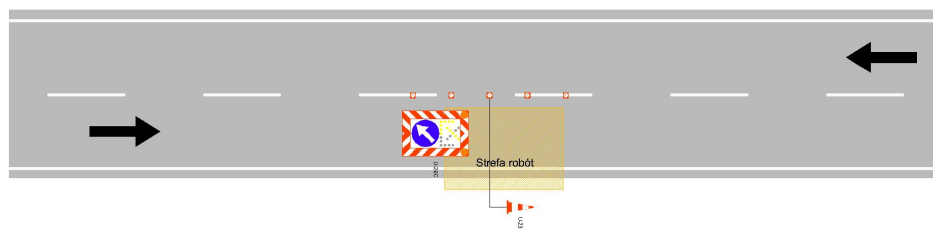
Oznakowanie zastosowane do tymczasowej organizacji ruchu – zgodnie z obowiązującym Rozporządzeniem Ministra Infrastruktury z dnia 3 lipca 2003r.:

- drogi krajowe, wojewódzkie i powiatowe - znaki duże, z folii typ 2,
- drogi gminne - znaki średnie, z folii typ 2

VIII. MONTAŻ I DEMONTAŻ OZNAKOWANIA – SCHEMATY OZNAKOWANIA ROBÓT SZYBKOPOSTĘPUJĄCYCH

W celu wykonania montażu i demontażu oznakowania tymczasowego wykorzystywane będzie oznakowanie według schematów dla robót szybko postępujących:

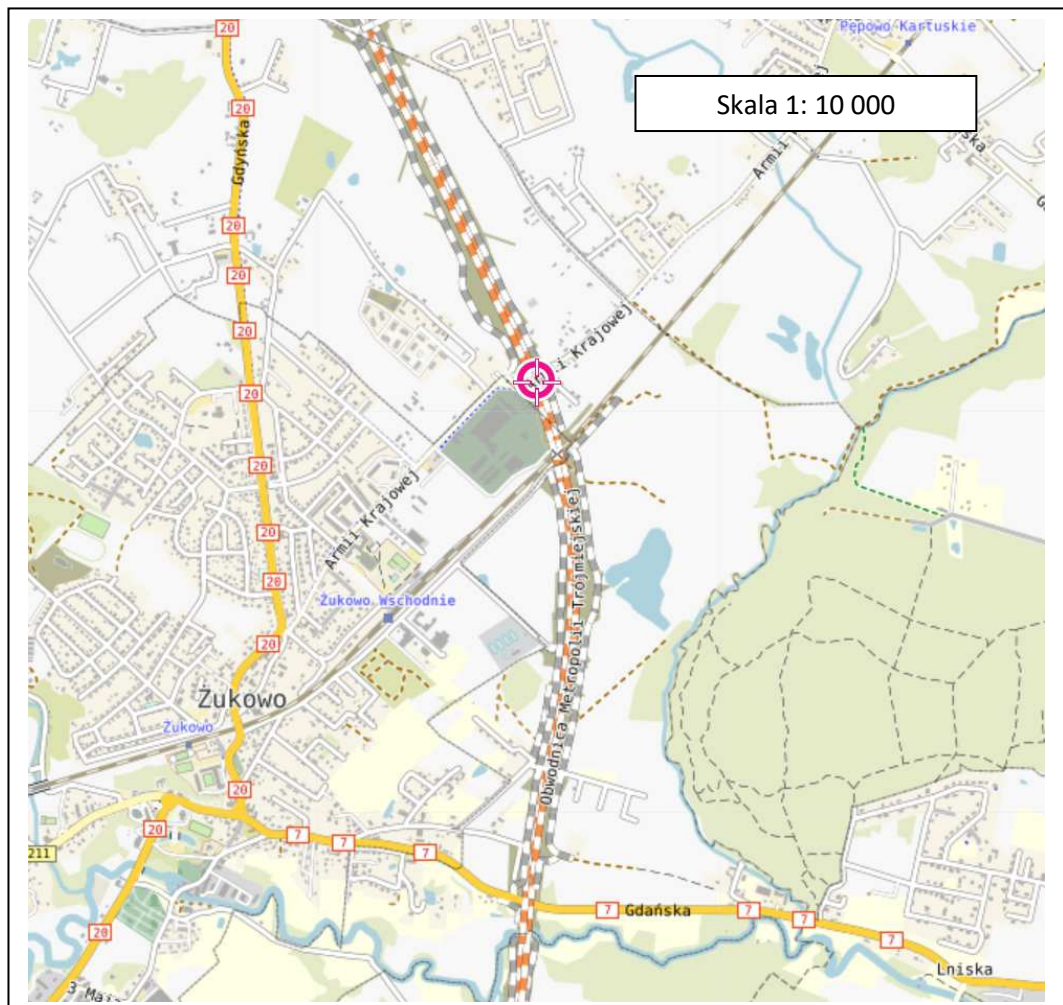
Schemat zabezpieczenia robót szybko postępujących droga dwukierunkowa



IX. TERMIN

Planowany termin wprowadzenia oznakowania: 20.12.2022-30.06.2025.

X. LOKALIZACJA



Sporządził:

Grzegorz Graban

Budimex S. A.
Biuro budowy OMT
Ul. Ekologiczna 7
80-209 Chwaszczyno

Dotyczy: zaopiniowania projektu tymczasowej zmiany organizacji ruchu w ramach budowy Obwodnicy Metropolii Trójmiejskiej, zadanie 1: węzeł Chwaszczyno (bez węzła) – węzeł Żukowo (bez węzła) – oznakowanie robót w ciągu ulicy Armii Krajowej (DG157020G) w Żukowie.

Burmistrz Gminy Żukowo, zgodnie z §7 ust. 2 pkt. 4 Rozporządzenia Ministra Infrastruktury z dnia 23 września 2003 r. w sprawie szczegółowych warunków zarządzania ruchem na drogach oraz wykonywania nadzoru nad tym zarządzaniem (j.t. Dz. U. z 2017 r., poz. 784 ze zm.), po rozpatrzeniu wniosku z dnia 01 grudnia 2022 r. o uzgodnienie projektu tymczasowej zmiany organizacji ruchu w ramach budowy Obwodnicy Metropolii Trójmiejskiej, zadanie 1: węzeł Chwaszczyno (bez węzła) – węzeł Żukowo (bez węzła) – oznakowanie robót w ciągu ulicy Armii Krajowej (DG157020G) w Żukowie, **opiniuje pozytywnie ww. projekt.**

Jednocześnie informuję, iż dwa egzemplarze projektu tymczasowej zmiany organizacji ruchu wraz z pozytywną opinią należy załączyć do wniosku kierowanego do Starosty Kartuskiego o zatwierdzenie zmiany organizacji ruchu. Zgodnie bowiem z brzmieniem art. 10 ust. 5 ustawy z dnia 20 czerwca 1997 r. Prawo o ruchu drogowym (j.t. Dz. U. z 2017 r., poz. 1260 ze zm.) Starosta zarządza ruchem na drogach powiatowych i gminnych, z zastrzeżeniem ust. 6. Wniosek o zatwierdzenie tymczasowej zmiany organizacji ruchu należy złożyć do Wydziału Komunikacji Starostwa Powiatowego w Kartuzach.

Ponadto informuję, iż złożenie wniosku nie uprawnia do wprowadzenia zmian w organizacji ruchu, które mogą nastąpić jedynie po uzyskaniu przez Wnioskodawcę stosownego zatwierdzenia wydanego przez zarządcę drogi i po ustaleniu przez Inwestora terminu wprowadzenia tych zmian. Jednocześnie informuję, iż zgodnie z brzmieniem §12 ust. 1 ww. rozporządzenia jednostka wprowadzająca organizację ruchu zawiadamia: organ zarządzający ruchem, zarząd drogi, właściwego komendanta Policji co najmniej 7 dni przed dniem wprowadzenia organizacji ruchu lub w przypadku robót wynikających z §5.2 ww. rozporządzenia co najmniej na 24 godziny przed ich rozpoczęciem.

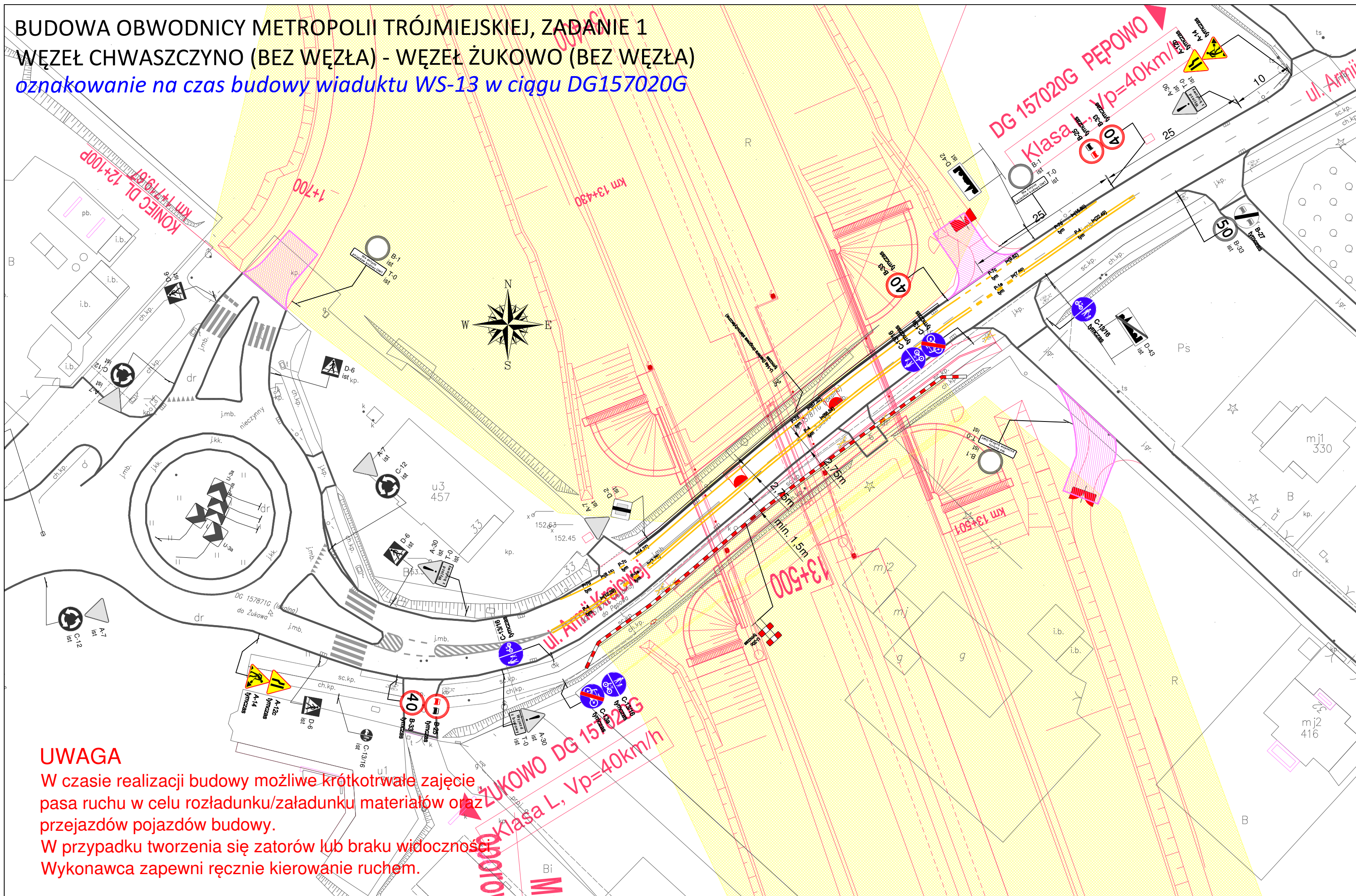
z up. BURMISTRZA
Tomasz Szymkowiak
ZASTĘPCA BURMISTRZA

Zgodnie z art. 13 ust. 1 i 2 Rozporządzenia Parlamentu Europejskiego i Rady (UE) 2016/679 z dnia 27 kwietnia 2016 r. w sprawie ochrony osób fizycznych w związku z przetwarzaniem danych osobowych i w sprawie swobodnego przepływu takich danych oraz uchylenia dyrektywy 95/46/WE (ogólne rozporządzenie o ochronie danych) informuję ponadto, iż:

- 1) Administratorem Pana/Pani danych osobowych jest Gmina Żukowo, z siedzibą w Żukowie przy ul. Gdańskiej 52.
- 2) Kontakt z Inspektorem Ochrony Danych Osobowych, mail: iod@zukowo.pl.
- 3) Dane osobowe będą przetwarzane przez Gminę Żukowo na podstawie art. 6 pkt.1 lit e) ww. rozporządzenia w celu rozpatrzenia Pani/Pana wniosku o uzgodnienie zmiany organizacji ruchu i przechowywane zgodnie z Rozporządzeniem Prezesa Rady Ministrów z dnia 18 stycznia 2011 r. w sprawie instrukcji kancelaryjnej, jednolitych rzeczowych wykazów akt oraz instrukcji w sprawie organizacji i zakresu działania archiwów zakładowych (j.t. Dz. U z 2011 r., Nr 14, poz.67).
- 4) Dane osobowe będą przetwarzane na podstawie ustaw kompetencyjnych.
- 5) Odbiorcami danych będą wyłącznie podmioty upoważnione z mocy prawa.
- 6) Przysługuje Panu/Pani prawo do żądania od administratora dostępu do danych osobowych Pani/Pana dotyczących, do ich sprostowania, ograniczenia przetwarzania lub prawo do wniesienia sprzeciwu wobec przetwarzania, a także o prawo do przenoszenia danych.
- 7) Przysługuje Panu/Pani prawo wniesienia skargi do Prezesa Urzędu Ochrony Danych Osobowych.

Otrzymują:
Adresat
A/a

BUDOWA OBWODNICY METROPOLII TRÓJMIEJSKIEJ, ZADANIE 1
WĘZEL CHWASZCZYNO (BEZ WĘZŁA) - WĘZEL ŻUKOWO (BEZ WĘZŁA)
oznakowanie na czas budowy wiaduktu WS-13 w ciągu DG157020G

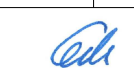


UWAGA

W czasie realizacji budowy możliwe krótkotrwałe zajęcie pasa ruchu w celu rozładunku/załadunku materiałów oraz przejazdów pojazdów budowy.

W przypadku tworzenia się zatorów lub braku widoczności Wykonawca zapewni ręcznie kierowanie ruchem.

-  - istniejący układ drogowy
-  - projektowany układ drogowy
-  - strefa robót
-  - tymczasowa nawierzchnia
-  - istniejące oznakowanie pionowe
-  - projektowane oznakowanie pionowe
-  - projektowane urządzenia BRD
-  - istniejące oznakowanie poziome
-  - projektowane oznakowanie poziome w kolorze białym
-  - projektowane oznakowanie poziome w kolorze żółtym

BUDOWA OBWODNICY METROPOLII TRÓJMIEJSKIEJ, ZADANIE 1 WĘZEL CHWASZCZYNO (BEZ WĘZŁA) - WĘZEL ŻUKOWO (BEZ WĘZŁA)			
ZADANIE:	OZNAKOWANIE WYJAZDÓW Z BUDOWY	Nr projektu: OMT.1/03.3/22	Nr rysunku: 1
OPRACOWANIE:	GRZEGORZ GRABAN	PODPIS:	 Skala: 1:500